

Překlad původního návodu k používání



Naftová čerpací stanice 230V, samonasávací Typ: G01023, Model: DYB60A



Před prvním použitím prosíme o důkladné seznámení se s tímto návodem k obsluze. Seznámení se se všemi pokyny, nezbytnými k bezpečnému používání a obsluze a porozumění všech rizik, které mohou vzniknout během provozu zařízení, patří do povinnosti jeho uživatele.



Samonasávací elektrická naftová čerpací stanice byla vytvořena pro společnosti používající naftu pro vlastní potřeby. S naftovou čerpací stanicí lze rychle a efektivně doplňovat palivo do automobilů, strojů a dalšího vybavení. Naftové čerpací stanice jsou určeny k přečerpávání motorové nafty z nádrží, a proto se používají všude tam, kde je nutné dodávat toto palivo, např. na farmách, na staveništích, v loděnicích, firmách používajících vlastní dopravu a v soukromých domech. Mechanické počítadlo použité v čerpací stanici umožňuje zobrazit aktuální množství čerpaného paliva, jakož i celkové množství přečerpaného paliva od začátku používání.

Technické údaje

Model	G01023
Napájecí napětí	230 V / 50 Hz
Výkon	950 W
Max. výška podávání	5 m
Max. sací výška	15 m
Průtok	2400 l/hod
Otáčky motoru	2800 ot./min
Rozměry hrdla (vstup - výstup)	1"

Bezpečnostní pravidla

Nedodržování níže uvedených varování a zasahování do konstrukce motoru naftové čerpací stanice zbavuje výrobce odpovědnosti za škody vyplývající z provozu zařízení způsobené osobám, zvířatům a majetku nebo samotnému zařízení a ruší záruční práva.

- a) Ochranné rukavice - dlouhodobý kontakt uhlíkových s pokožkou může způsobit podráždění kůže. Při tankování paliva vždy používejte ochranné PVC rukavice.
- b) Zakázáno kouření - během obsluhy naftové čerpací stanice, zvláště při tankování paliva, je zakázáno kouřit a používat otevřený oheň.
- c) Bezpečnostní opatření týkající se elektřiny - uvnitř naftové čerpací stanice existuje vysoké napětí. Z tohoto důvodu naftovou čerpací stanicí smí otevírat pouze kvalifikovaní a oprávnění k tomuto účelu elektrikáři.
- d) Uživatel nesmí překročit maximální parametry, pro které bylo zařízení navrženo.
- e) Je zakázáno za jakýchkoliv okolností ponechat naftovou čerpací stanicí během provozu bez dozoru.
- f) Před zapnutím se ujistěte, že napájecí kabel a ostatní prvky zařízení jsou v dobrém stavu.
- g) Je zakázáno zapínat zařízení, pokud jste naboso, máte mokré ruce nebo stojíte ve vodě.
- h) Nespouštějte neúplnou naftovou čerpací stanicí, nedemontujte žádné součásti.
- i) Udržujte napájecí kabel a spínací skříň mimo dosah stříkající vody nebo jiných kapalin a chraňte před atmosférickými srážkami.

Nesprávné použití

- a) Přečerpávání mořské vody, znečištěné vody, vody obsahující pevné nečistoty, písek, žíravé látky nebo látky způsobující korozi;
- b) Čerpání kapalin, jejichž teplota přesahuje 90°C
- c) Čerpání potravinových kapalin
- d) Čerpání hořlavých, výbušných kapalin
- e) Používání zařízení dětmi nebo bez dozoru obsluhy
- f) Je zakázáno používání zařízení v blízkosti hořlavých kapalin (např. benzínu, alkoholu a jiných kapalin)

Přemísťování a přeprava

Naftová čerpací stanice je dodávána v kompletním stavu a nevyžaduje žádnou montáž. Motor smí opravovat pouze autorizovaný personál.

- a) rozbalení: V případě zjištění poškození obalu zkontrolujte, zda zařízení nebylo poškozeno během přepravy. Před nainstalováním a spuštěním zkontrolujte, zda údaje umístěné na typovém štítku zařízení splňují požadavky k použití za daných podmínek určení.
- b) Přestože rozměry a hmotnost naftové čerpací stanice by neměly způsobovat problémy během přemísťování, doporučujeme následující:
 - zařízení nepřemísťujte bez předchozího odpojení zástrčky od napájení nebo odpojení od napětí;
 - odpojte sací a přívodní hadici;
 - nikdy nepřemísťujte naftovou čerpací stanicí tím způsobem, že ji taháte za napájecí kabel.

Používání

- a) Připojte zástrčku napájecího kabelu ke zdroji napětí:
 - je zakázáno při napájení zařízení používat rozbočovače a prodlužovací kabely. Pokud je délka kabelu nedostatečná k připojení, je třeba nechat namontovat delší kabel kvalifikovaným elektrikářem.
- b) Spuštění: po ověření, že jsou všechny hadice správně připojené, napájecí kabel je připojen ke zdroji a pistole je v poloze vypnuto, může být naftová čerpací stanice spuštěna. Po vložení sací hadice do nádrže s palivem a pistole do nádrže, do které má být palivo přečerpáno, postupně uvolňujte spoušť pistole, čímž se zahájí přečerpávání paliva.

UPOZORNĚNÍ: Je zakázáno nechat spuštěné zařízení bez dozoru, aby nedošlo k rozlití paliva v důsledku přeplnění cílové nádrže. Nespouštějte čerpací stanicí bez předchozího umístění sací a přívodní hadice. Po vypnutí pistole je třeba co nejdříve vypnout čerpací stanicí.

Údržba a oprava

Nejdůležitější je udržování naftové čerpací stanice v čistotě. Zařízení nevyžaduje žádné údržbové činnosti, a proto by se nemělo nikdy demontovat.

Problém	Příčina	Řešení
Naftovou čerpací stanicí nelze zapnout	- chybí napájení - nefunguje motor	- zkontrolujte napájecí připojení - kontaktujte servis
Snížený výkon naftové čerpací stanice	- vzduch v sací hadici - ucpaný filtr - sací hadice není ponořena v palivu - příliš vysoká výška přečerpávání	- zkontrolujte, zda není sací hadice poškozená - vyčistěte filtr - ponořte hadici v palivu - snižte výšku nádrže
Počítadlo - nesrovnalosti	- počítadlo nebylo vynulováno po předchozím použití - vada oscilačního disku	- před použitím vynulujte počítadlo - vyměňte disk za nový

Č. Díl

1. Kryt ventilátoru
2. Ventilátor
3. Šrouby
4. Zadní kryt motoru
5. Kroužek
6. Ložisko
7. Rotor
8. Stator
9. Čerpadlo
10. Podložka
11. Přední kryt
12. Kroužek
13. Těsnění
14. Matice
15. Lopatky
16. Rotor
17. Sací čerpadlo
18. Podložka
19. Šroub
20. Prachový filtr

Č. Díl

21. Ventil
22. Podložka
23. Sifon
24. Matice
25. Spojovací část
26. Těsnění
27. Počítadlo
28. Šroub
29. Kryt
30. Panel počítadla
31. Kapsa
32. Kryt čerpadla (spodní)
33. Šroub
34. Upevnění kondenzátoru
35. Kondenzátor
36. Kroužek
37. Kryt čerpadla (horní)
38. Šroub
39. Vodotěsný přepínač
40. Šroub

Č. Díl

41. Šroub
42. Matice
43. Kolo
44. Upevňovací blok
45. Posuvník
46. Kryt posuvníku
47. Šroub
48. Podpěra trubky
49. Šroub
50. Šroub
51. Páčkový přepínač
52. Upevňovací blok
53. Základna
54. Šroub
55. Kabel
56. Izolace kabelu
57. Šroub
58. Podložka
59. Ochranná tuba
60. Kabel a zástrčka

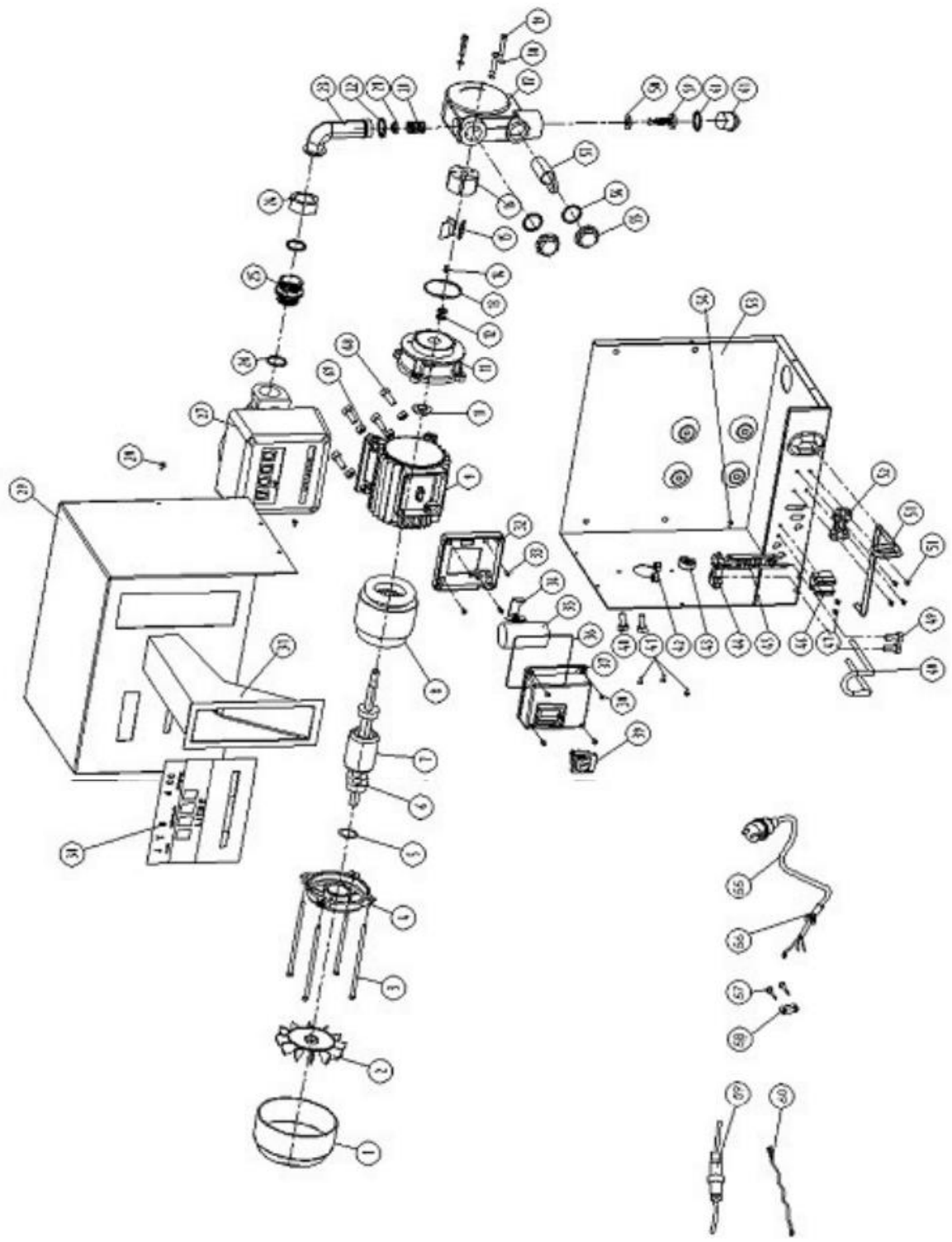
Vyrobena v P.R.C. pro:

F. H. GEKO

Kietlin, ul. Spacerowa 3

97-500 Radomsko, Polsko

www.geko.pl





Poslední dvě číslice roku uplatnění označení CE - 15

ES PROHLÁŠENÍ O SHODĚ

F.H. GEKO Kietlin, ul. Spacerowa 3, 97-500 Radomsko, Polsko
s plnou odpovědností prohlašuje, že:

Naftová čerpací stanice 230V, samonasávací Typ: G01023, Model: DYB60A

splňuje požadavky směrnice Evropského parlamentu a Rady:
2006/95/ES ze dne 12. prosince 2006 o harmonizaci právních předpisů členských států
týkajících se elektrických zařízení určených pro používání v určitých mezích napětí
a norem EN 60335-2-41:2003+A2:2010, EN 60335-1:2002+A14:2010
je identický s exemplářem, který je předmětem certifikátu hodnocení
typu ES č. SD-900420 ze dne 3. 6. 2014
vydaného společností UDEM International Certification Auditing Training
Centre Industry and Trade Co. Ltd.
Turan Güneş Bulvarı Korman Sitesi
No:51/M Yıldız - Çankaya -Ankara, Turecko
Telefon: +90 312 443 03 77, fax: +90 312 441 87 72
e-mail: info@udemltd.com.tr

Toto ES prohlášení o shodě nebude platné, pokud bude výrobek změněn
nebo přestavěn bez souhlasu výrobce.

Za přípravu technické dokumentace odpovídá:

Grzegorz Kowalczyk, Kietlin, ul. Spacerowa 3, 97-500 Radomsko, Polsko.

Kietlin, 24. 8. 2015

Místo a datum vystavení

Mgr. Grzegorz Kowalczyk

Příjmení, jméno a funkce oprávněné osoby

F.H. GEKO
97-500 Radomsko
ul. Spacerowa 3, Kietlin, Polsko
http: www.geko.pl
e-mail: serwis@geko.pl



Záruční list

1. Název zařízení a číslo výrobku
2. Datum nákupu
3. Přesný popis hlášené závady, chyby.

.....
.....
V případě nedostatečného místa, prosím, pokračujte na zadní straně tohoto Listu s nahlášením.

4. Název a adresa distribučního místa, ve kterém byl výrobek zakoupen.
5. Razítko prodávajícího
- Datum a podpis.
6. Osobní kontaktní údaje, telefonní číslo.

Záruční podmínky

V souladu se zákonem č. 136/2002 Sb. se na Vámi zakoupený výrobek poskytuje záruka na dobu 24 měsíců od data prodeje. V případě nákupu zboží používané pro obchodní nebo podnikatelskou činnost je záruční doba 12 měsíců. Záruka je poskytována pouze v případě, že jsou výrobky používány v souladu s návodem k obsluze a způsobu použití.

Ze záruky jsou vyjmuty všechny díly podléhající přirozenému opotřebením, přetížením, použitím výrobku k jiným účelům, než ke kterým je určen a na závady vzniklé při dopravě nebo nesprávným (neodborným) zacházením. Za nesprávné zacházení považujeme příklad, kdy nebyl brán zřetel na návod k obsluze a obecně závazné předpisy pro práci s výrobkem. Obdobně se hodnotí i pokus o neodbornou opravu nad rámec doporučené údržby.

Záruka se vztahuje výlučně na závady způsobené vadou materiálu, výrobní montáže nebo technologií zpracování.

Nárok na uplatnění záruky zaniká:

- 1) výrobek nebyl používán v souladu s návodem k obsluze
- 2) byl proveden jakýkoliv zásah do konstrukce stroje bez předchozího písemného souhlasu firmou KAXL s.r.o.
- 3) výrobek byl používán v jiných podmínkách nebo k jiným účelům, než ke kterým je určen
- 4) byla některá část výrobku nahrazena neoriginální součástí
- 5) k poškození výrobku nebo k nadměrnému opotřebením došlo vinou nedostatečné údržby
- 6) škody vzniklé působením vnějších mechanických, teplotních či chemických vlivů
- 7) vady byly způsobeny nevhodným skladováním, či manipulací s výrobkem
- 8) výrobek byl používán (pro daný typ výrobku) v agresivním prostředí např. prašném, vlhkém
- 9) výrobek byl použit nad rámec přípustného zatížení

Záruka se nevztahuje na položky, u kterých lze očekávat opotřebením v důsledku jejich normální funkce (např. opotřebením uhlíků, zapalovací svíčka atd.)

Pro provoz výrobků používejte pouze doporučené příslušenství a originální náhradní díly.

Nároky uplatňujte ihned po zjištění závady u prodejce, který Vám výrobek prodal, a informujte se o možnostech opravy v pověřené opravně. Nebude-li se na Vámi uplatňovanou závadu vztahovat záruka, budou Vám fakturovány práce a náklady spojené s kontrolou a montáží a demontáží součástí.

Při uplatňování nároků předložte řádně vyplněný záruční list nebo jiný doklad o koupi opatřený datem prodeje. Do opravy předávejte výrobek v čistém stavu, řádně vyčištěný, zbaven prachu či špíny. Spolu s výrobkem zašlete i jeho originální příslušenství k určení přesné diagnostiky závady.

Při zasílání dopravní službou vylijte z výrobku nespoteřované palivo a olej. Výrobek řádně zabalte, nejlépe do původního obalu tak, aby nedošlo k jeho poškození. Škody, způsobené nedostatečným zabalením zásilky, nelze uznat jako záruční vady!

Do motorů používejte jen paliva a oleje odpovídající klasifikace, popř. paliva a oleje doporučené značkovým prodejcem. Vzniklé škody, způsobené používáním nevhodného paliva a nevhodných olejů, Vám nebudou v záruce uznány.